

ГЕОБОТАНИЧЕСКАЯ КАРТА ПРИМОРСКОГО КРАЯ.  
Под редакцией Б.П.Колесникова, 1956 г.

Масштаб 1 : 500 000

- Горные тундры, заросли стелющихся кустарников (микробiota, можжевельник сибирский, ерник и другие), стелющиеся леса (кедровый стланник, ольховник) и криволисые каменной берёзы выше верхней границы леса.
- Растительность каменистых россыпей и каменных полей в пределах лесного пояса.

ХВОЙНЫЕ ЛЕСА

- Горные лиственничные леса.
- Заболоченные лиственничные леса широких долин рек и межгорных котловин в комплексе с торфяными и травяными болотами.
- Пихтово-еловые леса (у верхней границы леса с каменноберёзовым редколесьем), в северных районах местами с участками лесов лиственницы даурской.
- Комплекс пихтово-еловых, лиственничных и елово-лиственничных и мелколиственных лесов (местами с широколиственными породами) на месте старых возобновившихся гарей.

СМЕШАННЫЕ (ХВОЙНО-ЛИСТВЕННЫЕ ЛЕСА)

- Широколиственно-кедрово-еловые леса (из ели аянской).
- Широколиственно-кедрово-еловые леса (из ели корейской) в комплексе с широколиственными лесами в долинах рек.
- Широколиственно-кедровые и кедровые леса (типичные и северные кедровники).
- Грабовые широколиственно-кедровые леса с цельнолистной (чёрной) пихтой и чернопихтово-широколиственные леса.
- Широколиственно-лиственничные леса.

МЕЛКОЛИСТВЕННЫЕ ЛЕСА

- Мелколиственные леса (берёза маньжурская, осина) по гарям на месте лесов с преобладанием хвойных пород.
- Мелколиственные леса (берёза, осина) в комплексе с участками широколиственных лесов (дуб, липы, ясень) по гарям на месте смешанных лесов.
- Мелколиственные леса (берёза маньжурская, осина) в комплексе с зарослями лещины и лугами в широких долинах горных рек.

ШИРОКОЛИСТВЕННЫЕ ЛЕСА

- Долинные широколиственные леса с ильмом долинным и ясенем маньжурским в комплексе с прирусловыми тополёво-ивовыми и чозениевыми лесами (местами в комплексе с участками хвойных и смешанных лесов).
- Широколиственные леса и порослевые заросли с ясенем маньжурским, орехом маньжурским, берёзой маньжурской, осинкой и акатником, в комплексе с участками мелколиственных и смешанных лесов.
- а

б

Широколиственные леса с липами, клёном мелколиственным и дубом монгольским: а) сомкнутые, б) их редколесье и порослевые заросли.
- а

б

Грабовые широколиственные леса с липами, клёнами и дубом монгольским: а) сомкнутые, б) их редколесье и порослевые заросли.
- а

б

Дубовые леса из дуба монгольского: а) сомкнутые, б) их редколесье и порослевые заросли.
- Остепнённые редколесья дуба монгольского и берёзы даурской, дубово-лещинно-леспедецевые заросли в комплексе со злаково-разнотравными суходольными лугами и фрагментами луговых и горных степей.
- Редколесья дуба зубчатого с участием дуба монгольского и порослево-кустарниковые остепнённые дубово-лещинно-леспедецевые заросли с мискантусом красноющим.

КОМПЛЕКС ДРЕВЕСНО-КУСТАРНИКОВОЙ И ЛУГОВО-БОЛОТНОЙ РАСТИТЕЛЬНОСТИ МЕЖГОРНЫХ РАВНИН

- Прирусловые заросли ив с остатками долинных широколиственных лесов среди злаковых и злаково-разнотравных лугов и сельскохозяйственных угодий по долинам крупных рек.
- Комплекс колков мелколиственных пород (осина, берёза) с вейниковыми и вейниково-осоковыми лугами, частично на месте выгоревших широколиственно-кедрово-еловых лесов (с елью корейской)
- Комплекс колков мелколиственных пород (осина, берёза) и дуба монгольского с вейниково-осоковыми, вейниковыми и злаково-разнотравными лугами.
- Комплекс зарослей японской ольхи (с группами папоротников) с вейниково-осоковыми и разнотравно-злаковыми лугами.
- Комплекс заболоченных лиственничных и белоберёзовых лесов, редколесий и колков с торфяными верховыми, переходными и осоково-кочкарными низинными болотами и сырыми вейниковыми лугами ("мари").
- То же без лиственницы, но с ольхой пушистой, берёзой маньжурской и елью корейской.

СТЕПНАЯ, ЛУГОВАЯ И БОЛОТНАЯ РАСТИТЕЛЬНОСТЬ

- Комплекс зарослей шиповника ребристого с остепнёнными разнотравно-злаковыми лугами по приморским береговым валам.
- а

б

Остепнённые разнотравно-злаковые луга: ("а" - с келерией и арундинеллой и "б" - с мискантусом красноющим) в комплексе с остатками луговых и кустарниковых степей и сельскохозяйственными угодьями.
- Комплекс суходольных разнотравно-злаковых (арундинелла и другие) и сырых вейниковых лугов.
- Вейниковые, осоко-вейниковые и разнотравно-злаковые луга в комплексе с низинными осоковыми болотами, зарослями ив, сельскохозяйственными угодьями и, местами, с остатками долинных широколиственных лесов.
- Сырые и мокрые вейниковые луга (из вейников Лангсдорфа и узколистного) в комплексе с осоковыми и торфяными болотами.
- Комплекс осоковых и тростниковых низинных болот.

РАСТИТЕЛЬНОСТЬ, СИЛЬНО ПРЕОБРАЗОВАННАЯ ДЕЯТЕЛЬНОСТЬЮ ЧЕЛОВЕКА

- а

б

в

г

Освоенные земли на месте преобладания в прошлом: а) долинных широколиственных лесов; б) широколиственных лесов, их редколесий и порослевых зарослей; в) луговой растительности; г) луговых степей, остепнённых лугов, редколесий и кустарниковых зарослей.
- Невозобновившиеся молодые гари на месте хвойных лесов.
- Городская территория.

ВНЕМАШТАБНЫЕ ЗНАКИ

- ♣

Кедровый стланник (*Pinus pumilo*)
- ☆

Микробiota (*Microbiota decussata*)
- ♣<sub>о</sub>

Лиственница ольгинская (*Larix olgensis*)
- ♣<sub>к</sub>

Лиственница Комарова (*Larix Komarovii*)
- ♣<sub>л</sub>

Лиственница Любарского (*Larix Lubarskii*)
- ♣<sub>к</sub>

Ель корейская (*Picea koraiensis*)
- ♣<sub>а</sub>

Ель аянская (*Picea ajanensis*)
- ♣<sub>ц</sub>

Пихта цельнолистная (*Abies halophylla*)
- ♣<sub>к</sub>

Берёза каменная (*Betula Ermani s.l.*)
- ♣<sub>ш</sub>

Берёза Шмидта (*Betula Schmidtii*)
- ♣

Грaб сердцелистный (*Carpinus cordata*)
- ♣

Дуб зубчатый (*Quercus dentata*)
- ♣

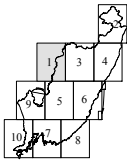
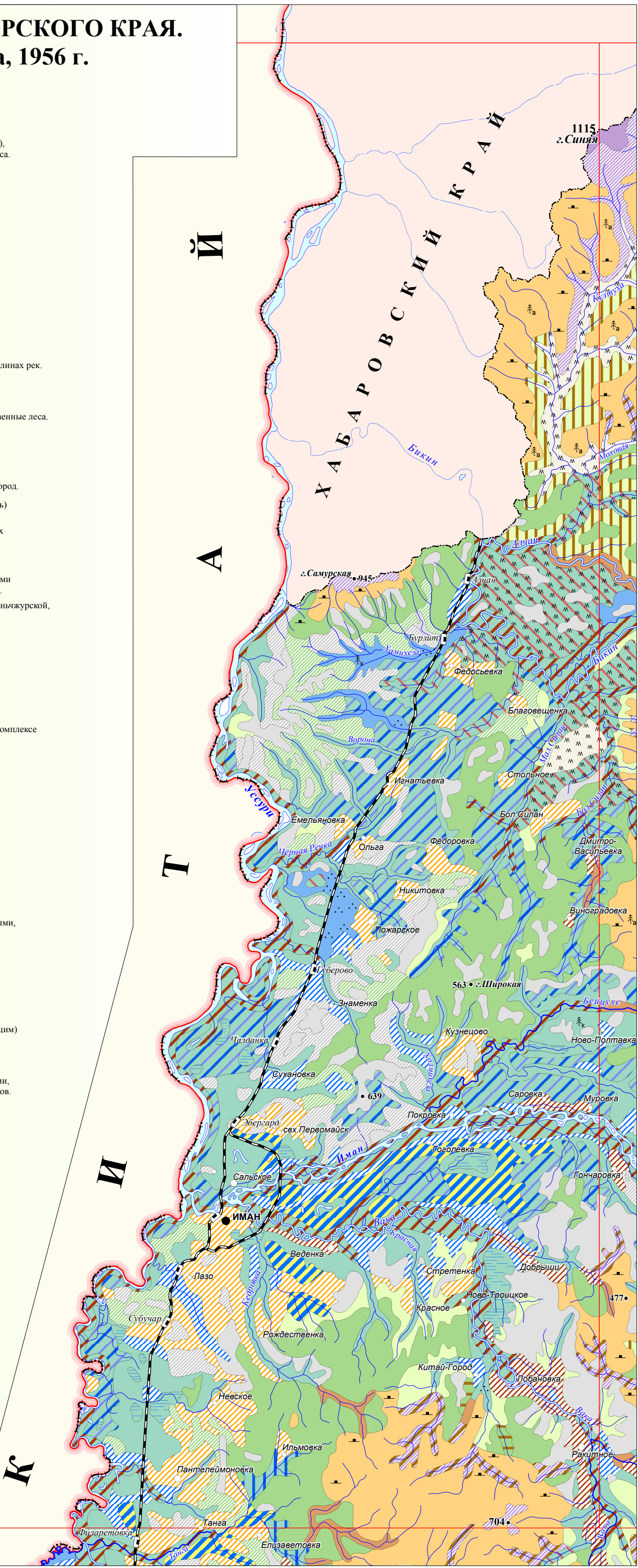
Сосна могильная (*Pinus funebris*)
- Ψ

Ильм низкий (*Ulmus pumila*)
- ▲

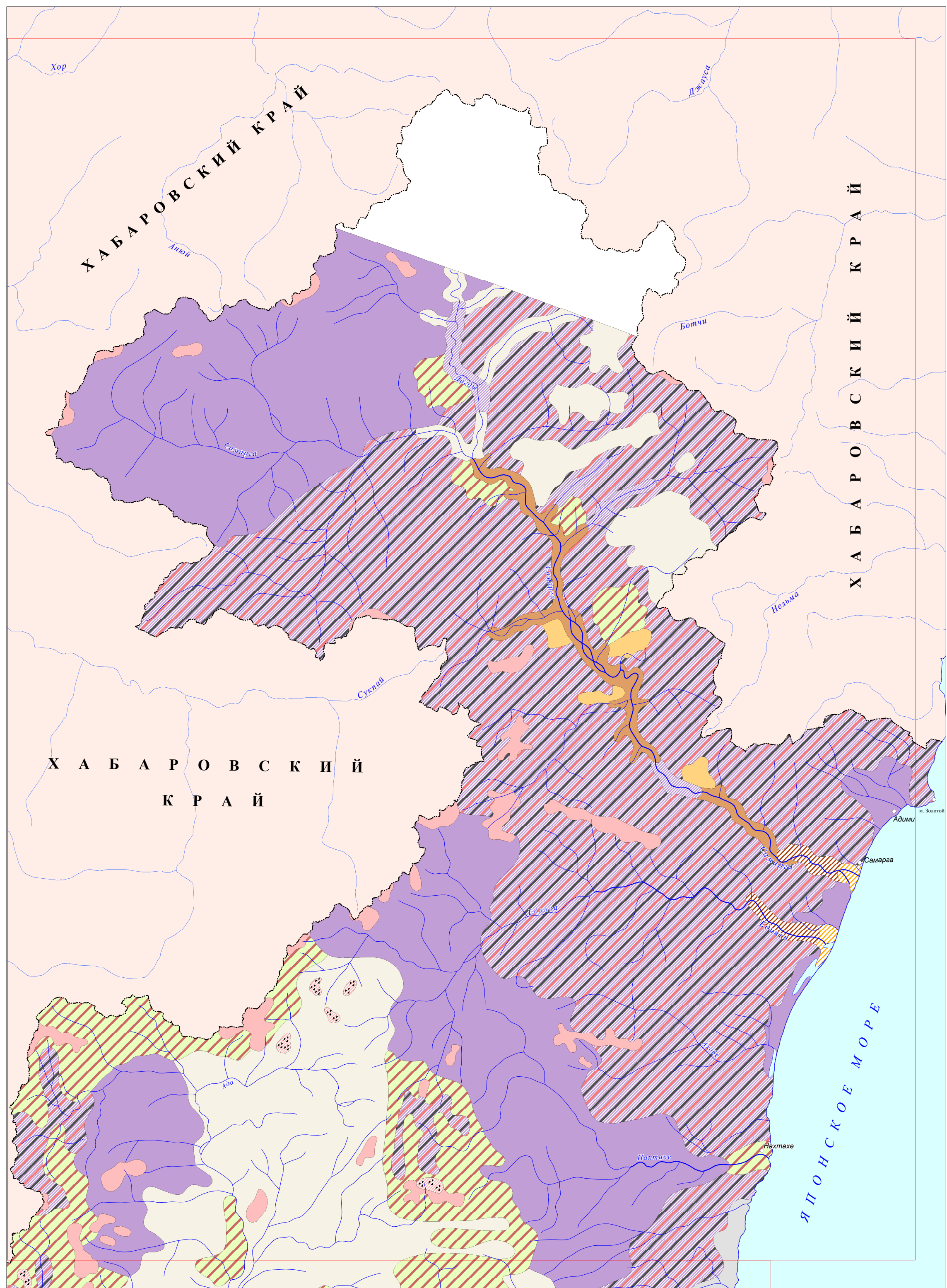
Можжевельник твёрдый (*Juniperus rigida*)
- Участки горных степей с ковылём байкальским (*Stipa baicalensis*)
- Участки горных степей с типцом (*Festuca pseudo-sulcata s.l.*) и их фрагменты
- Остепнённые разнотравно-злаковые луга на морских песках с типцом и тонконогом (*Festuca sp.* и *Koeleria sp.*)
- ·

Ерник (*Betula ovalifolia*)
- ⌋

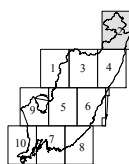
Плавни (заросли *Phragmites*, *Zizania* и др.)
- Вырубки







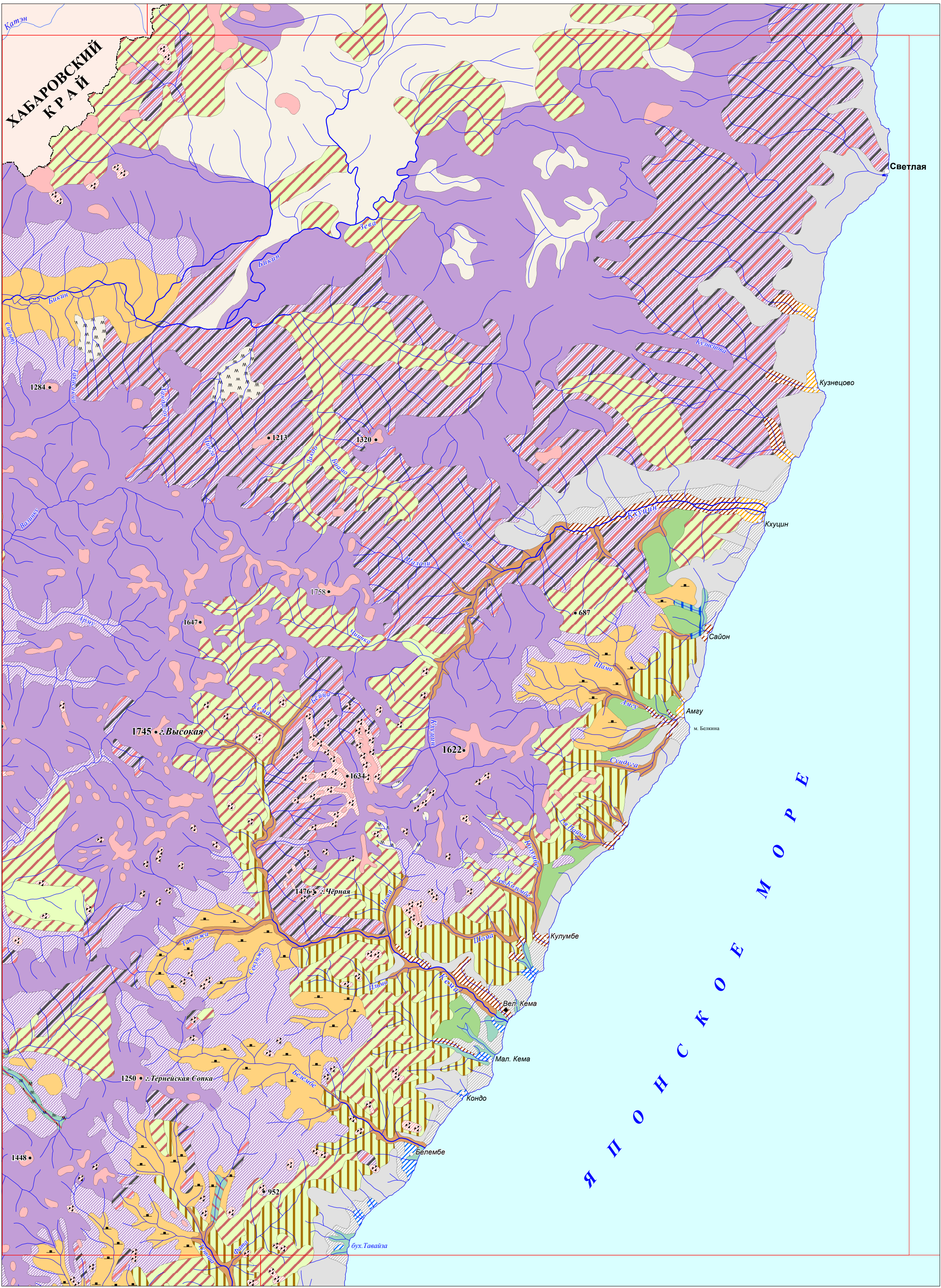
ГЕОБОТАНИЧЕСКАЯ КАРТА ПРИМОРСКОГО КРАЯ. Под редакцией Б.П.Колесникова, 1956 г.



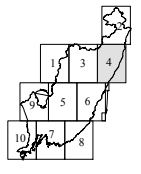






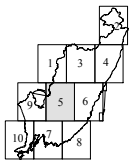


ГЕОБОТАНИЧЕСКАЯ КАРТА ПРИМОРСКОГО КРАЯ. Под редакцией Б.П.Колесникова, 1956 г.

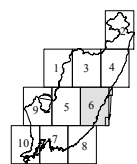
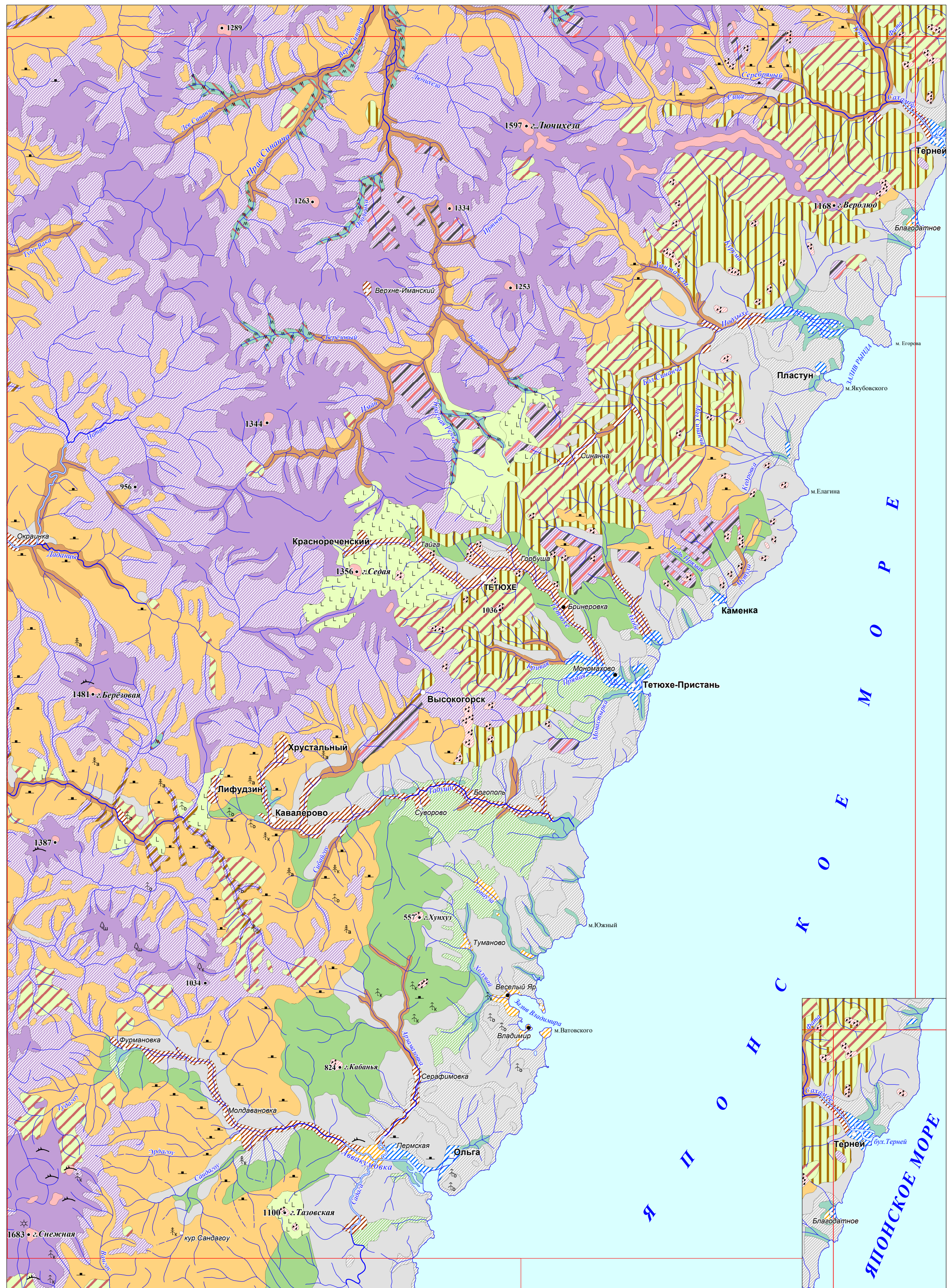




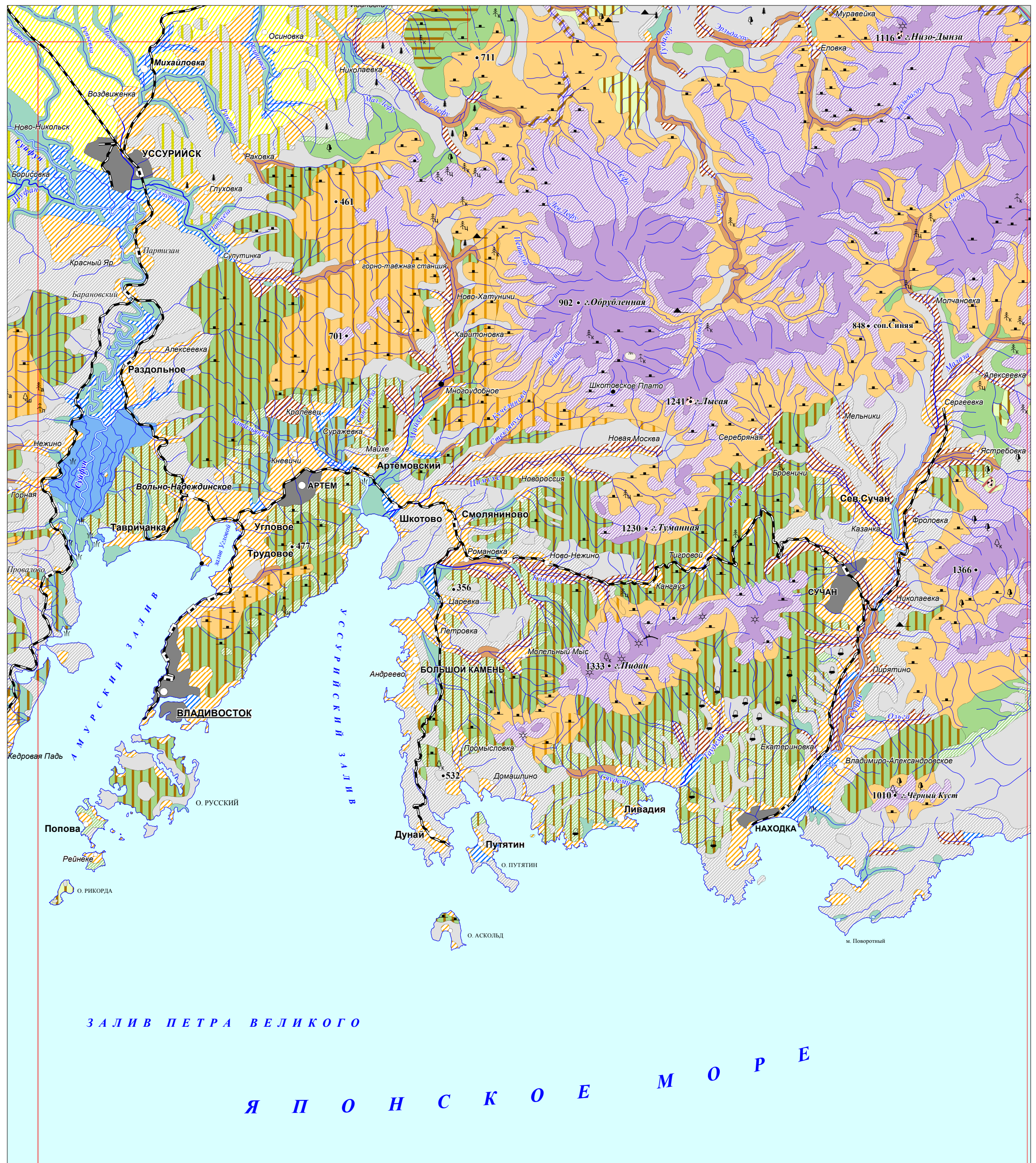
Topographic map of the Kizil-Arkan region in the Republic of Dagestan, Russia. The map shows the Kizil-Arkan Mountains (К И Т А Й О З.ХАНКА) and the city of Kizil-Arkan (К И Т А Й). It includes numerous settlements such as ЛЕСОЗАВОДСК, Кировский, Горный, and Арсенев. The map also displays the Kizil-Arkan River (Кизил-Аркан) and various smaller rivers and streams. The map is color-coded to show different types of terrain and vegetation.



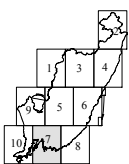




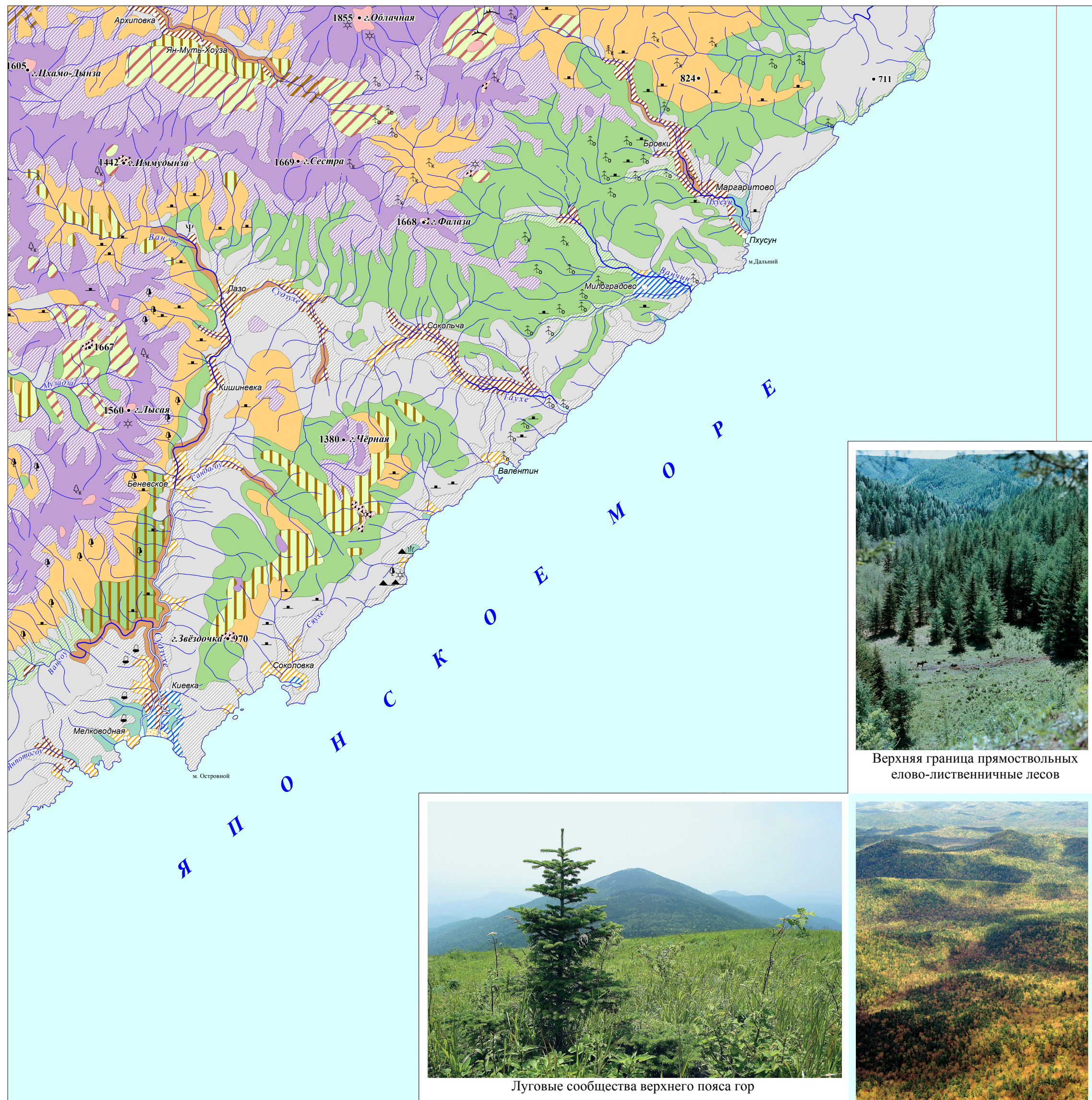




Высокопродуктивные широколиственно-кедровые леса Сихотэ-Алиня







Верхняя граница прямостоящих елово-лиственничных лесов



Луговые сообщества верхнего пояса гор



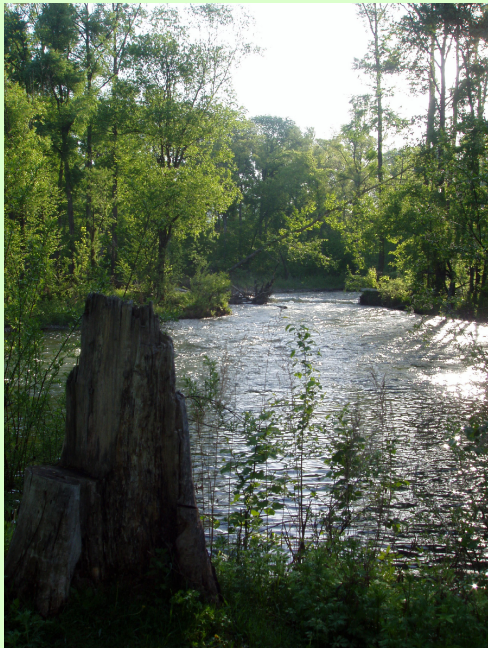
Хвойно-лиственные леса верхнего пояса гор и горных плато



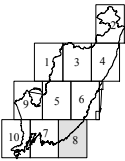
Широколиственные леса долин рек



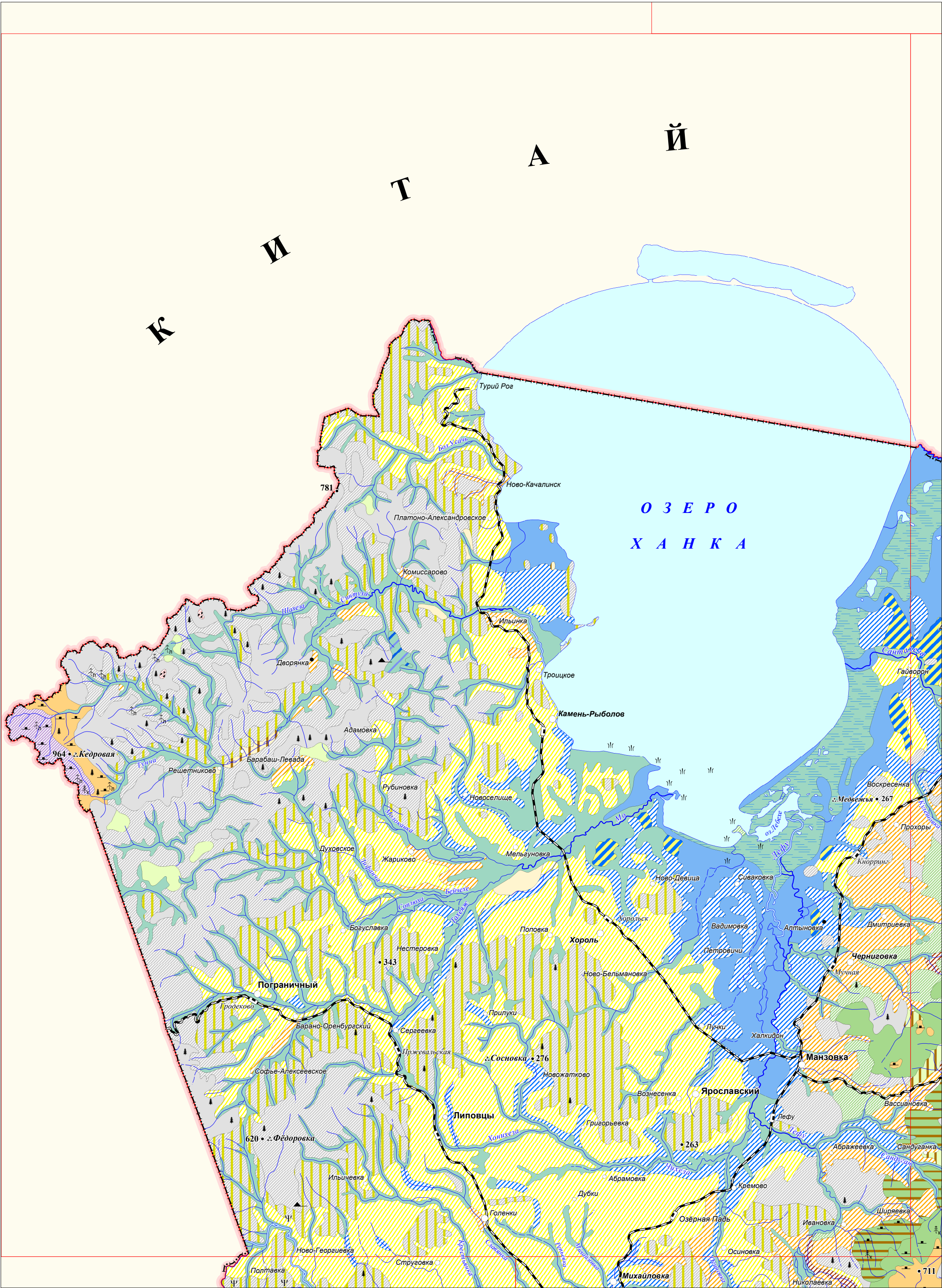
Долинные смешанные леса в верховьях р.Бикин



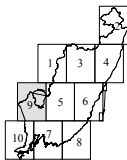
Долинные леса верховьев р.Уссури







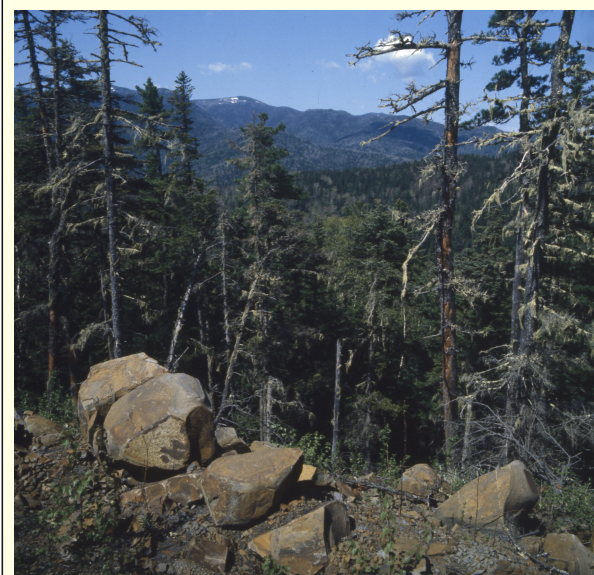
ГЕОБОТАНИЧЕСКАЯ КАРТА ПРИМОРСКОГО КРАЯ. Под редакцией Б.П.Колесникова, 1956 г.







Естественное восстановление темнохвойных лесов (Ольгинский лесхоз)



Девственные темнохвойные леса  
Сихотэ-Алиня



Старовозрастный лиановый  
широколиственно-кедровый лес

